

# 行車視野輔助系統簡介





# 課程大綱

壹、前言

貳、行車視野輔助系統類型

參、各型行車視野輔助系統使用要領

肆、結語

# 壹、前言



交通部公路總局公路人員訓練所

Training Institute, Directorate General of Highways, MOTC



## 前言

大型客/貨車有著較大的車身尺度，**照後鏡的視野常有死角或盲點**；當車輛轉彎時，**駕駛人容易因未注意照後鏡視野不足的範圍而造成交通意外事故發生**。

隨車輛科技進步，發展出多種行車視野輔助系統，用來**輔助**駕駛人可以更清楚察覺車側視野盲點，以確認周遭用路人行徑。

以下將說明**各型行車視野輔助系統的特色及其使用要領**，請駕駛人多加善用，以保障其他用路人的安全，降低意外事故發生率。

## 貳、行車視野輔助系統類型



交通部公路總局公路人員訓練所

Training Institute, Directorate General of Highways, MOTC



# 行車視野輔助系統類型

## 基準型

- 符合車輛安全檢測基準之規範。
- 自107年1月1日起新登檢領照之大客/貨車，應裝設合於規定之行車視野輔助系統。

## 標準型

- 車內螢幕顯示器 + 左右兩側視野鏡頭。

## 簡易型

- 右側近側視鏡 + 右前雷達警示系統。

## 環景型

- 可顯示車輛四周影像之環景顯示系統。



# 一、基準型

左側攝影鏡頭



鏡頭放大圖



鏡頭放大圖

右側攝影鏡頭



後側攝影鏡頭  
(曳引車無此鏡頭)



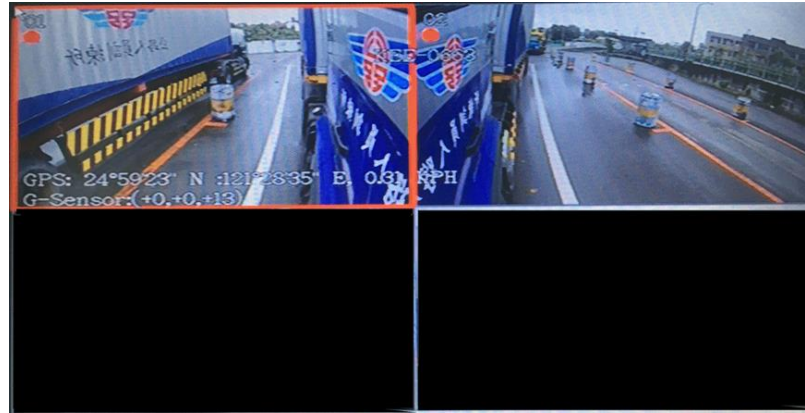
鏡頭放大圖

車內螢幕顯示器





## 二、標準型



車內螢幕顯示器

左側視野鏡頭



右側視野鏡頭





### 三、簡易型

右側外部近側視鏡



視鏡放大圖



雷達放大圖

右前側雷達警示系統



## 四、環景型

可顯示車輛四周影像



環景型設備

# 參、各型行車視野輔助系統使用要領



交通部公路總局公路人員訓練所

Training Institute, Directorate General of Highways, MOTC



## 一、基準型-右轉彎輔助駕駛要領

1. 轉彎前先**減速**，距交岔路口30公尺前**打右側方向燈**，此時車內系統螢幕自動切換至**右側鏡頭影像**。
2. 先轉頭察**看照後鏡**再看**系統螢幕**，注意前方及右側車道車輛動向，確認右後方無來車後再行轉彎。
3. 行至路口先**停車**，察看車輛前方並轉頭察**看系統螢幕**、**照後鏡**及**前照鏡**，確認前方及右側**無人車**時，再起步右轉。
4. 車輛轉彎中，除注意車前外**仍需持續留意照後鏡及系統螢幕**，隨時應變。





## 一、基準型-左轉彎輔助駕駛要領

1. 轉彎前先**減速**，距交岔路口30公尺前打**左側方向燈**，此時車內系統螢幕自動切換至**左側鏡頭影像**。
2. 先轉頭察**看照後鏡**再看**系統螢幕**，注意前方及左側車道車輛動向，確認左後方無來車後再行轉彎。
3. 行至路口先**停車**，察看車輛前方並轉頭察**看系統螢幕**、**照後鏡**及**前照鏡**，確認前方及左側**無人車**時，再起步左轉。
4. 車輛轉彎中，除注意車前外**仍需持續留意照後鏡及系統螢幕**，隨時應變。





## 一、基準型-倒車輔助駕駛要領

1. 車輛打入倒車擋，此時車內系統螢幕自動切換至後側鏡頭影像。
2. 先察看系統螢幕再看照後鏡，注意兩側及後方車輛、人員動向，確認後方無車輛、人員及障礙物後，始進行倒車。
3. 倒車中隨時察看系統螢幕及照後鏡，提升倒車安全。





## 二、標準型-右轉彎輔助駕駛要領

1. 轉彎前先**減速**，距交岔路口30公尺前**打右側方向燈**，此時車內系統螢幕自動切換至**右側鏡頭影像**。
2. 先轉頭察**看照後鏡**再看**系統螢幕**，注意前方及右側車道車輛動向，確認右後方無來車後再行轉彎。
3. 行至路口先**停車**，察看車輛前方並轉頭察**看系統螢幕**、**照後鏡**及**前照鏡**，確認前方及右側**無人車**時，再起步右轉。
4. 車輛轉彎中，除注意車前外**仍需持續留意照後鏡及系統螢幕**，隨時應變。





## 二、標準型-左轉彎輔助駕駛要領

1. 轉彎前先**減速**，距交岔路口30公尺前**打左側方向燈**，此時車內系統螢幕自動切換至**左側鏡頭影像**。
2. 先轉頭察**看照後鏡**再看**系統螢幕**，注意前方及左側車道車輛動向，確認左後方無來車後再行轉彎。
3. 行至路口先**停車**，察看車輛前方並轉頭察**看系統螢幕**、**照後鏡**及**前照鏡**，確認前方及左側**無人車**時，再起步左轉。
4. 車輛轉彎中，除注意車前外**仍需持續留意照後鏡及系統螢幕**，隨時應變。





### 三、簡易型-右轉彎輔助駕駛要領

1. 轉彎前先**減速**，距交岔路口30公尺前**打右側方向燈**。
2. 先轉頭察**看照後鏡**，注意前方及右側車道車輛動向，確認右後方無來車後再行轉彎。
3. 行至路口先**停車**，察看車輛前方並轉頭察**看系統螢幕、照後鏡、前照鏡及右側近側照後鏡**，確認前方及右側**無人車且雷達無警示聲**時，再起步右轉。
4. 車輛轉彎中，除注意車前外**仍需持續留意照後鏡及雷達警示聲**，隨時應變。





## 四、環景型-右轉彎輔助駕駛要領

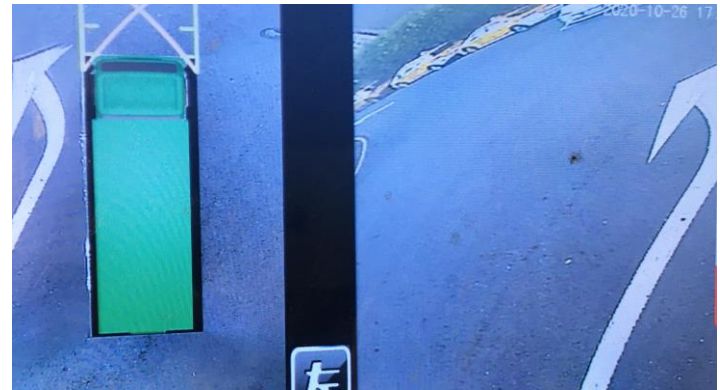
1. 轉彎前先**減速**，距交岔路口30公尺前**打右側方向燈**，此時車內系統螢幕右半部自動切換至**右側鏡頭影像**。
2. 先轉頭察**看照後鏡**再看**系統螢幕**，注意前方及右側車道車輛動向，確認右後方無來車後再行轉彎。
3. 行至路口先**停車**，察看車輛前方並轉頭察**看系統螢幕**、**照後鏡**及**前照鏡**，確認前方及右側**無人車**時，再起步右轉。
4. 車輛轉彎中，除注意車前外**仍需持續留意照後鏡及系統螢幕**，隨時應變。





## 四、環景型-左轉彎輔助駕駛要領

1. 轉彎前先**減速**，距交岔路口30公尺前**打左側方向燈**，此時車內系統螢幕右半部自動切換至**左側鏡頭影像**。
2. 先轉頭察**看照後鏡**再看**系統螢幕**，注意前方及左側車道車輛動向，確認左後方無來車後再行轉彎。
3. 行至路口先**停車**，察看車輛前方並轉頭察**看系統螢幕**、**照後鏡**及**前照鏡**，確認前方及左側**無人車**時，再起步左轉。
4. 車輛轉彎中，除注意車前外**仍需持續留意照後鏡及系統螢幕**，隨時應變。





## 四、環景型-通過狹路或停入車格駕駛要領

1. 環景型行車視野輔助系統，係以**上視圖**方式呈現車輛四周影像，其四周視野單邊約2~3公尺，所以使用此系統時，**時速建議降至5公里以下**。
2. 進入狹窄空間或將車輛停放於停車格時，先開啟此系統，螢幕自動切換至車輛四周環景影像。
3. 車輛運行時先察看**照後鏡**，並輔以**系統螢幕**，**注意四周車輛、行人及障礙物**，慢慢行駛通過狹窄空間或停入停車格。



# 肆、結語



交通部公路總局公路人員訓練所

Training Institute, Directorate General of Highways, MOTC



## 結語

行車視野輔助系統為科技性輔助設備，駕駛人仍應養成先打方向燈、轉頭察看照後鏡的好習慣，並建立「路口停讓、以人為本」的觀念，轉彎前先放慢車速，察看前方、照後鏡及行車視野輔助系統，於路口停車，落實「慢看停」等動作，再次確認無人車後，再起步過彎。

~ 路口交通安全需你我共同來維護 ~